

Malins behandlingsforløp og ressursbruk





"INGEN KAN HJELPE MEG"

Malins behandlingsforløp og ressursbruk

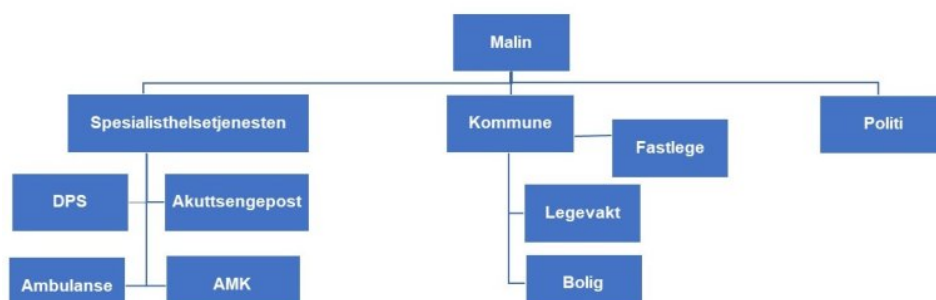
Publisert 19. mars 2024

ISBN 978-82-8465-035-7

Malin fikk hjelp fra mange hjelpeinstanser som hører inn under ulike samfunnssektorer. Hver hjelpeinstans har sitt oppdrag og sine budsjettrammer å forholde seg til. En konsekvens av dette er at ansvaret for den totale ressursbruken blir uoversiktlig og fragmentert, og at hver etat eller organisatoriske enhet fatter beslutninger ut fra sine rammer og sitt mandat.

«Psykiatrien spiser oss opp»

ANSATT I POLITIET



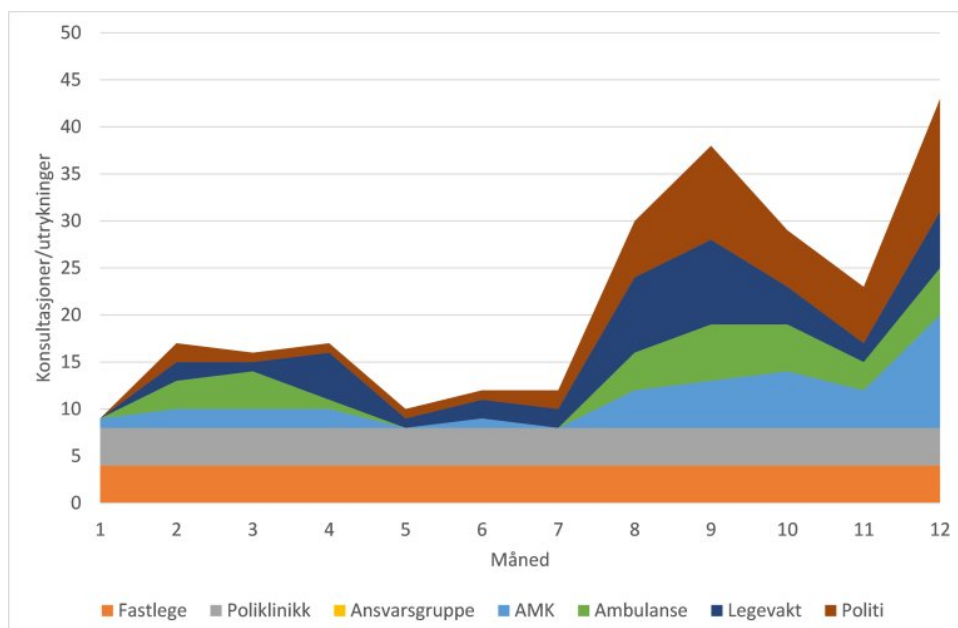
Figur 3: Involverte aktører rundt Malin. [Se figur \(PDF\)](#)

Vi ser at i spesialisthelsetjenesten brukte både DPS, AMK og ambulansetjenesten til dels store ressurser på Malin. To forskjellige helseforetak var også involvert i oppfølgingen. I kommunehelsetjenesten ble det brukt ressurser på tjenestetilbudet i bolig og konsultasjoner på legevakten i tillegg til ukentlige samtaler hos fastlegen. Politiet var involvert fra ungdomsårene, men ressursbruken økte betydelig det siste halvåret Malin levde.



Illustrasjon. NTB/Erik Johansen

Malin hadde behov for behandling i psykisk helsevern og fra helse- og omsorgstjenester i kommunen, men det var i nødetatene den store økningen i ressursbruk fant sted. Ser vi på det helhetlige pasientforløpet det siste året, finner vi den mest omfattende ressursbruken i politisektoren. Figuren under viser antallet konsultasjoner, kontakter eller utrykninger de siste 12 månedene. Vi har ikke eksakte tall som viser den totale tidsbruken i de ulike etatene. Hvis vi hadde lagt til grunn faktisk tidsbruk, ville ambulanse og politi sin relative del av ressursbruken vært enda større.



Figur 4: Antall utrykninger og konsultasjoner de siste 12 månedene av pasientforløpet. [Se figur \(PDF\)](#)

Det er et tankekors at den siste instansen både Malin og foreldrene henvendte seg til var politiet. Rett før Malin tok livet sitt sendte hun tekstmelding til politikontakten som hadde ansvar for oppfølgingen i forbindelse med ungdomsstraffen. Dette var også samme person som var den eneste i hjelpeapparatet foreldrene hadde samarbeidet med. Far visste ikke noe annet sted han kunne meddele sin akutte bekymring for datteren denne dagen.

I vår undersøkelse finner vi en sammenheng mellom manglende evaluering og tilpasning av helse- og omsorgstjenestene til Malin sine behov, og den omfattende kontakten med nødetatene. Hennes kontakt med nødetatene var ikke så synlig for alle i behandlingsapparatet. Ingen av de involverte aktørene hadde oversikt over den totale ressursbruken.

Betraktninger rundt ressursbruken det siste året bør utfordre eksisterende praksis for samhandling rundt brukere som ofte er i kontakt med nødetatene. Nødetatene gjør en god og viktig innsats rundt denne pasientgruppen, men omfanget kan trolig reduseres betydelig og nødetatenes innsats bør inngå som en del av den tverretatlige samhandlingsplanen.

**Statens undersøkelseskomisjon
for helse-og omsorgstjenesten**

Postboks 225 Skøyen
0213 Oslo
E-post: post@ukom.no
Org nr: 921018924